

# Klimaangst - neue Krankheitsfelder in der Psychiatrie?

Prof. Dr. Patricia Ohrmann  
Ärztliche Direktorin  
LWL-Klinik Münster



tel Klimawandel und psychische Gesundheit

in relativ neuer Stress

„Ich will, dass Ihr in Panik geratet. Dass  
Ihr die Angst spürt, die ich jeden Tag  
spüre.“



**Greta Thunberg**, Weltwirtschaftsforum 2020

# Neue Begriffe – neue Ängste??

**Klimaangst** = Climate anxiety/Eco anxiety: Angst vor den Folgen des Klimawandels

Lancet Planetary Health (**Hickman et al.,2021**): 10.000 Menschen zwischen 16 und 25 Jahren aus 10 Ländern wurden befragt. Drei von vier Teilnehmern gaben an, ängstlich in die Zukunft zu blicken. Bei 45 Prozent war die Angst vor dem Klimawandel und seinen Folgen so groß, dass sie den Alltag beeinträchtigte.

**Eco distress** = Wut, Angst und Hoffnungslosigkeit in Bezug auf den Klimawandel

**Solastalgie** = Trauer über den Verlust von Lebensräumen, Aktivitäten oder Traditionen aufgrund des Klimawandels

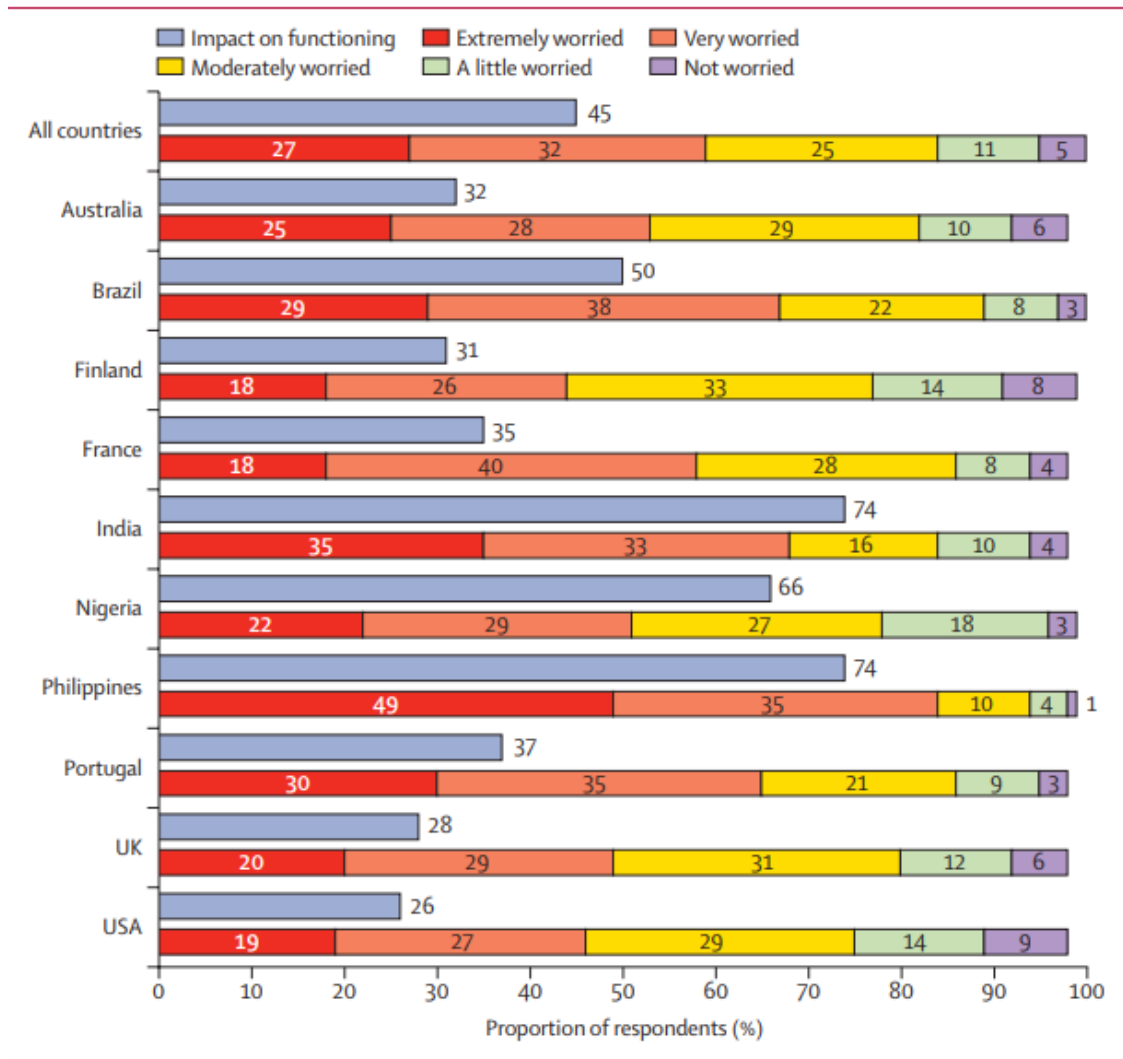
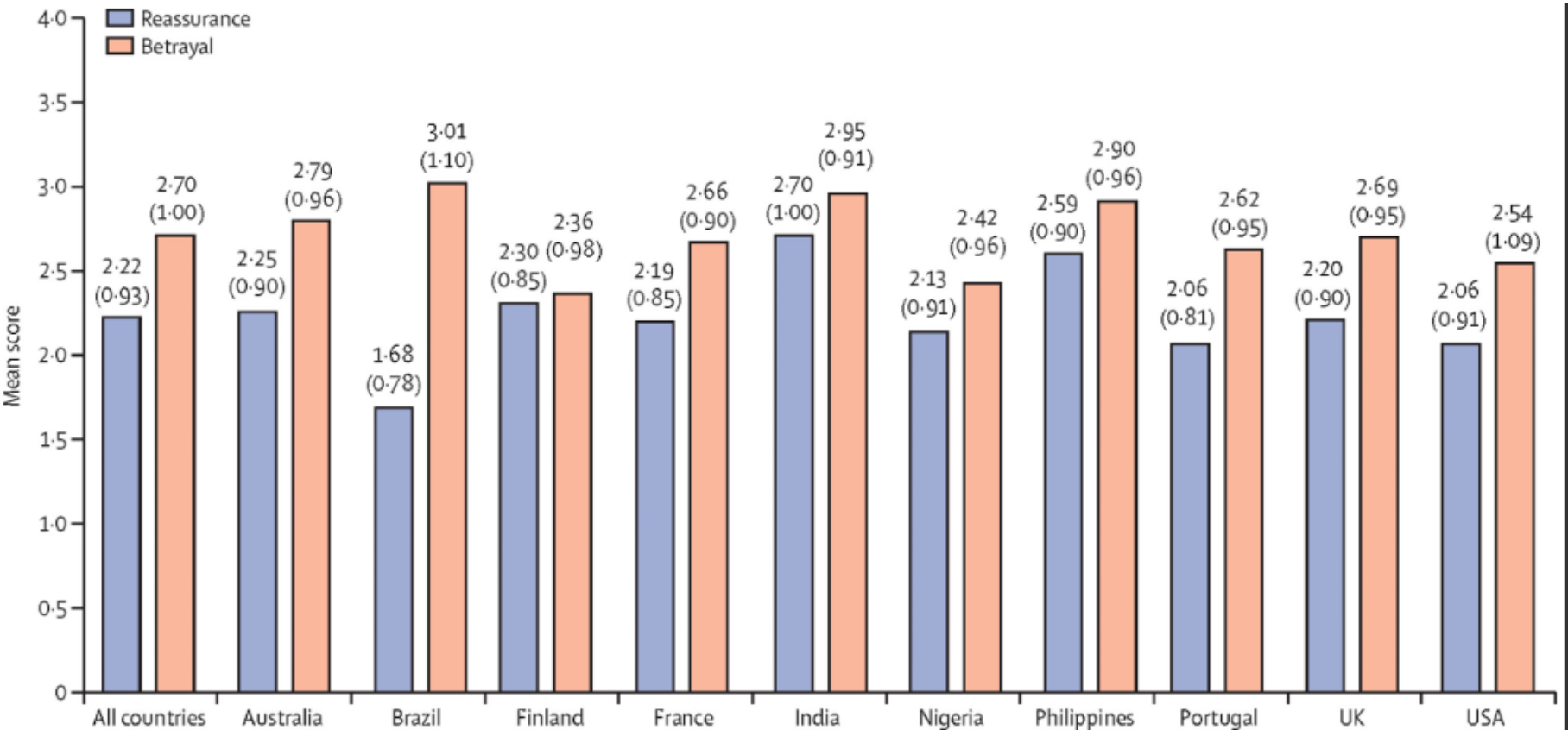


Figure 1: Worry about climate change and impact on functioning

Hickman C, et al. Climate anxiety in children and young people and their beliefs about government responses to climate change: a global survey. Lancet Planet Health 2021; 5: e863–73




**Hickman C**, et al. Climate anxiety in children and young people and their beliefs about government responses to climate change: a global survey. *Lancet Planet Health* 2021; 5: e863–73



Standpunkt

Klimakrise und psychische Gesundheit

Informationen und politischer Handlungsbedarf



## Klimawandel und psychische Gesundheit

Positionspapier einer  
Task-Force der DGPPN

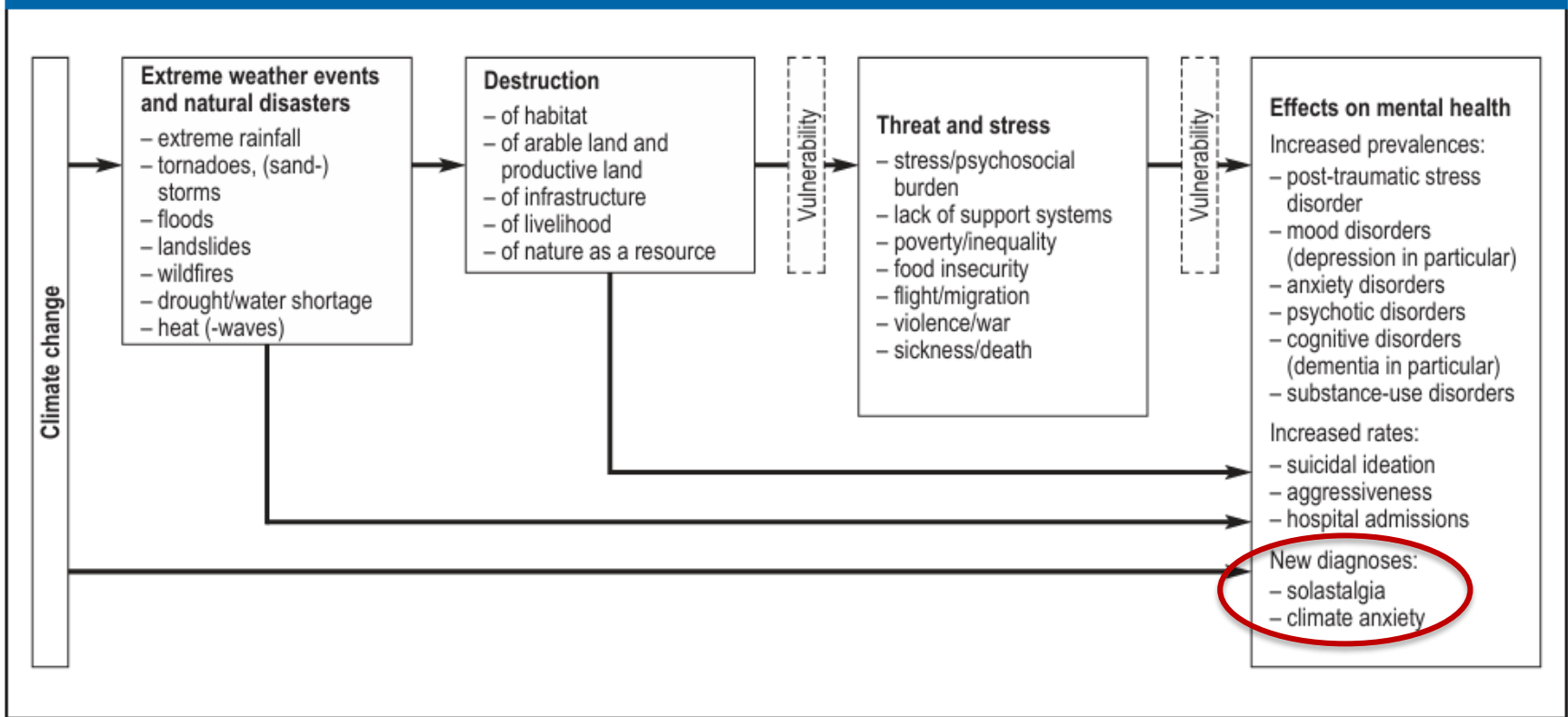


# Klimawandel und psychische Erkrankungen

**Direkte** Auswirkungen durch Hitze, Wetterextreme, Naturkatastrophen und Luftverschmutzung.

**Indirekte** Auswirkungen durch Folgen der Umweltkrisen: Nahrungsmittelunsicherheit, Flucht, Konflikte, Wirtschaftskrisen, Körperliche Erkrankungen, Veränderungen kultureller Traditionen/Praktiken

FIGURE



Schematic representation of the association between climate change and mental health

Walinski A, Sander J, Gerlinger G, Clemens V, Meyer-Lindenberg A, Heinz A: The effects of climate change on mental health. Dtsch Arztebl Int 2023; 120: 117–24. DOI: 10.3238/arztebl.m2022.0403

# Ängste und Angsterkrankungen



# Wie hat sich die psychische Gesundheit in den letzten Jahren in Deutschland entwickelt?

MENTAL-HEALTH-SURVEILLANCE-BERICHT QUARTAL 2/2023

Aktuelle Ergebnisse zur Entwicklung der psychischen Gesundheit der erwachsenen Bevölkerung bei hochfrequenter Beobachtung

**Basisdaten**  
Psychische  
Erkrankungen

Stand: April 2024

Aktueller Beobachtungszeitraum:  
**04.04.2019 - 26.09.2024**

Letzte Aktualisierung am:  
**02.12.2024**

**i** Weitere  
Informationen

### Indikator



- Depressive Symptome
- Angstsymptome**
- Selbsteingeschätzte psychische Gesundheit

### Stratifizierung



- gesamt**
  - Geschlecht
  - Altersgruppe
  - Bildungsgruppe
- (Alle)  
 gesamt

### Standardisierung



- (nur bei Stratifizierung nach Geschlecht, Alter, Bildung)
- Nein**

### Angezeigter Zeitraum

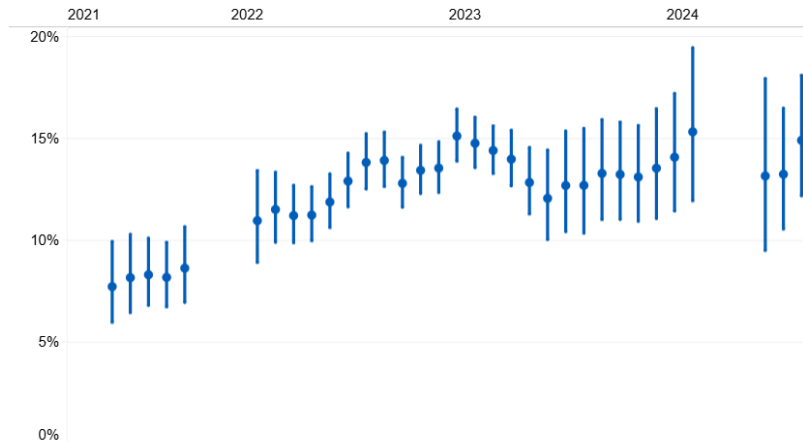
18. März 2021 26. September 2024



### Angstsymptome: Entwicklung dargestellt in monatlichen Schätzern

Anteil der erwachsenen Bevölkerung mit Belastung durch Angstsymptome im auffälligen Wertebereich (GAD-2 > 2) in %

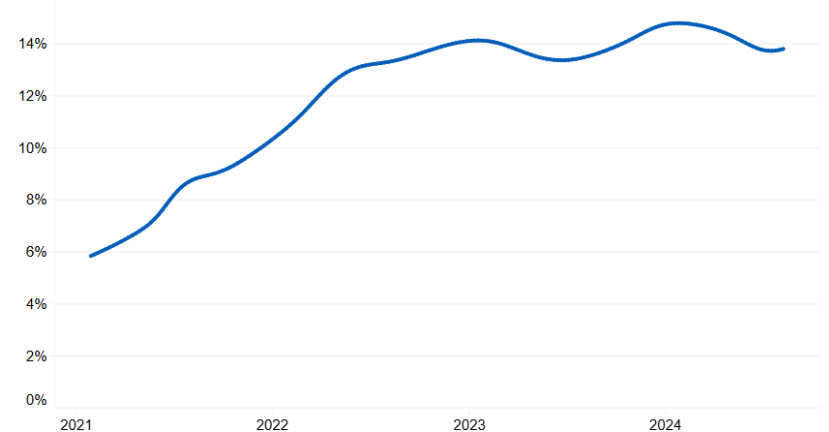
■ gesamt




### Angstsymptome: Entwicklung dargestellt in Glättungskurven

Anteil der erwachsenen Bevölkerung mit Belastung durch Angstsymptome im auffälligen Wertebereich (GAD-2 > 2) in %

■ gesamt



 Datendownload (Github)

 Weitere Informationen zur Methodik und Einordnung der Ergebnisse

 Kontakt: [mhs@rki.de](mailto:mhs@rki.de)

[Impressum](#)

[Barrierefreiheitserklärung](#)

# MENTAL HEALTH SURVEILLANCE

Beobachtung der psychischen Gesundheit der erwachsenen Bevölkerung in Deutschland



Aktueller Beobachtungszeitraum:  
**04.04.2019 - 26.09.2024**

Letzte Aktualisierung am:  
**02.12.2024**

**i** Weitere  
Informationen

## Indikator

- Depressive Symptome
- Angstsymptome
- Selbsteingeschätzte psychische Gesundheit

## Stratifizierung

- gesamt
  - Geschlecht
  - Altersgruppe
  - Bildungsgruppe
- (Alle)  
 gesamt

## Standardisierung

(nur bei Stratifizierung nach Geschlecht, Alter, Bildung)

- Nein

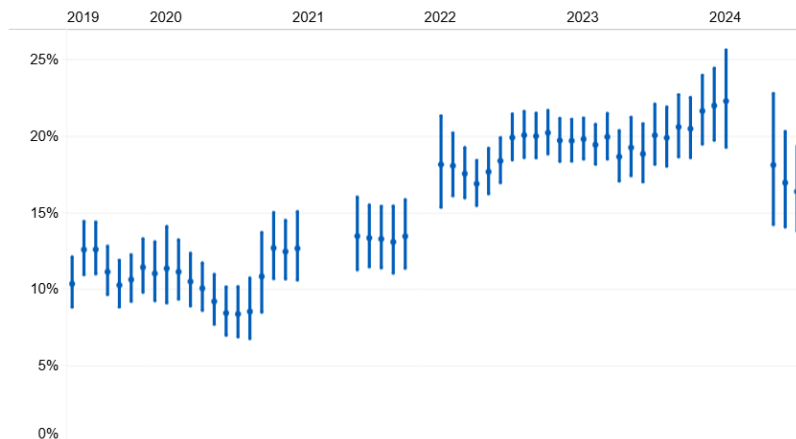
## Angezeigter Zeitraum

4. April 2019 26. September 2024

### Depressive Symptome: Entwicklung dargestellt in monatlichen Schätzern

Anteil der erwachsenen Bevölkerung mit Belastung durch depressive Symptome im auffälligen Wertebereich (PHQ-2 > 2) in %

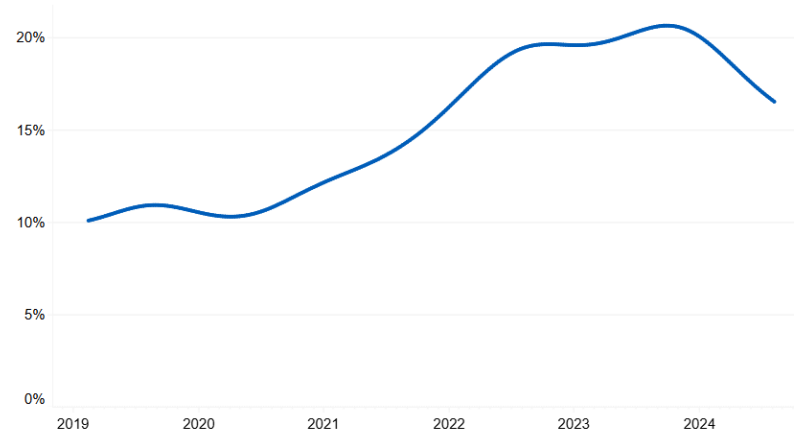
■ gesamt



### Depressive Symptome: Entwicklung dargestellt in Glättungskurven

Anteil der erwachsenen Bevölkerung mit Belastung durch depressive Symptome im auffälligen Wertebereich (PHQ-2 > 2) in %

■ gesamt



Datendownload (Github)

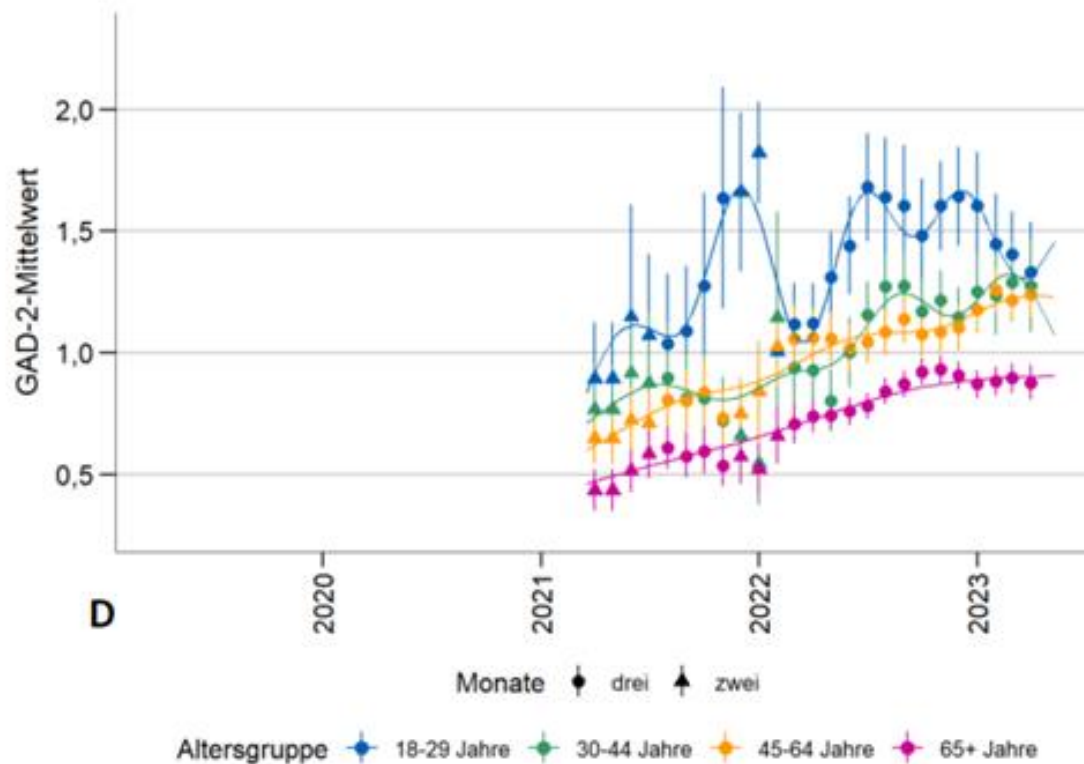
Weitere Informationen zur Methodik und Einordnung der Ergebnisse

Kontakt: [mhs@rki.de](mailto:mhs@rki.de)

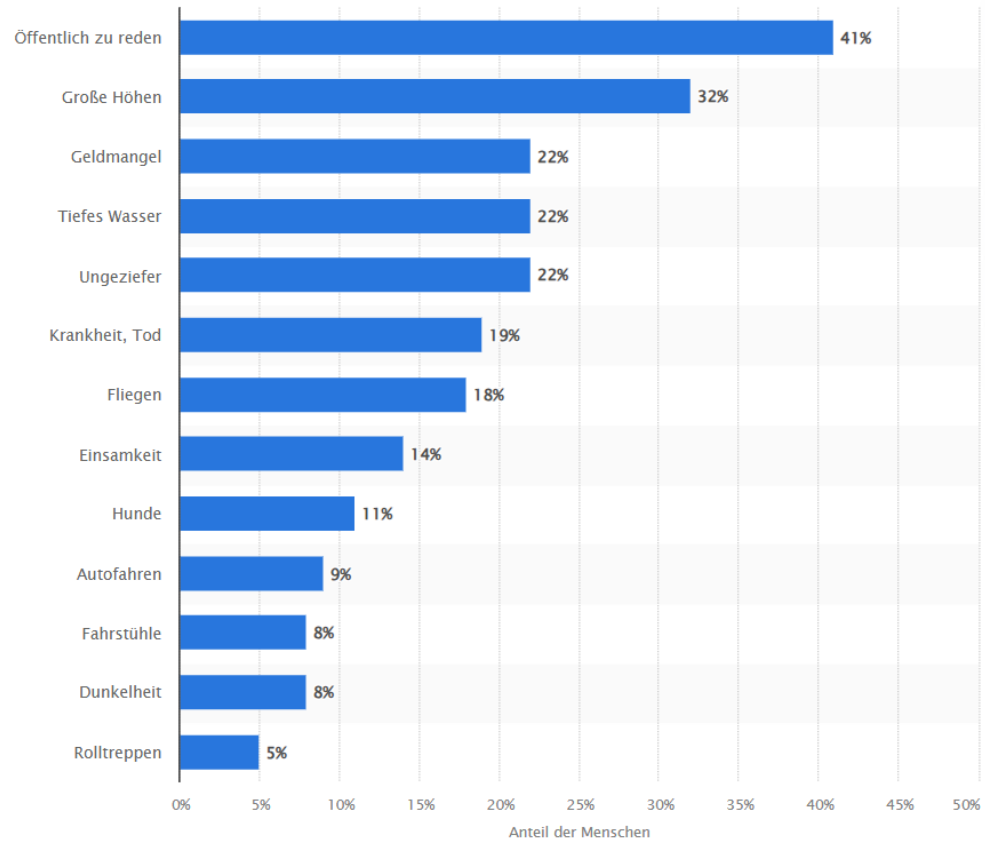
[Impressum](#)

[Barrierefreiheitserklärung](#)

# Angstwerte bezogen auf das Lebensalter



## Die häufigsten Ängste der Menschen



⊖ Statistik einklappen

[Details zur Statistik](#)

© Statista 2025

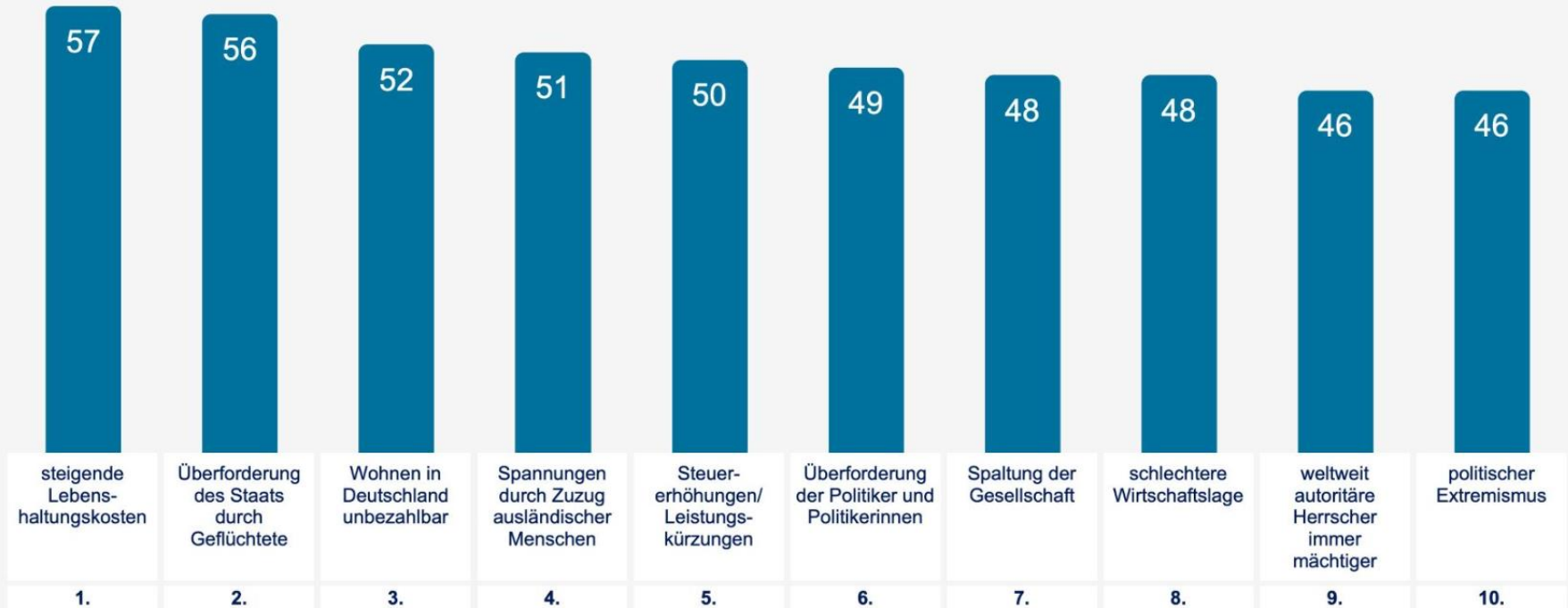
[Quellen anzeigen](#)

# Ängste 2024

Die Ängste der Deutschen 2024

## Die Ängste der Deutschen (Plätze 1–10)

InfoCenter  
der R+V Versicherung





# Global burden of 369 diseases and injuries in 204 countries and territories, 1990–2019: a systematic analysis for the Global Burden of Disease Study 2019



GBD 2019 Diseases and Injuries Collaborators\*

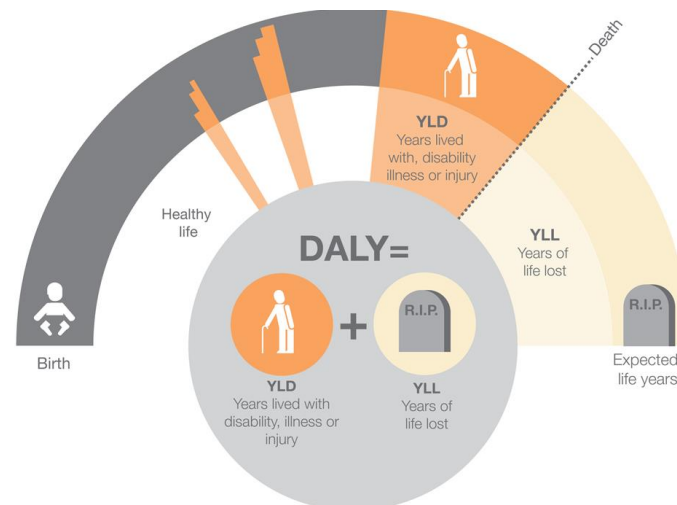
## Summary

Lancet 2020; 396: 1204–22

This online publication has been corrected. The corrected version first appeared at thelancet.com on October 23, 2020

**Background** In an era of shifting global agendas and expanded emphasis on non-communicable diseases and injuries along with communicable diseases, sound evidence on trends by cause at the national level is essential. The Global Burden of Diseases, Injuries, and Risk Factors Study (GBD) provides a systematic scientific assessment of published, publicly available, and contributed data on incidence, prevalence, and mortality for a mutually exclusive and collectively exhaustive list of diseases and injuries.

The overall burden of disease is assessed using the disability-adjusted life year (DALY), a time-based measure that combines years of life lost due to premature mortality (YLLs) and years of life lost due to time lived in states of less than full health, or years of healthy life lost due to disability (YLDs). One DALY represents the loss of the equivalent of one year of full health.



## A All ages

Leading causes 1990	Percentage of DALYs 1990	Leading causes 2019	Percentage of DALYs 2019	Percentage change in number of DALYs, 1990-2019	Percentage change in age-standardised DALY rate, 1990-2019
1 Neonatal disorders	10.6 (9.9 to 11.4)	1 Neonatal disorders	7.3 (6.4 to 8.4)	-32.3 (-41.7 to -20.8)	-32.6 (-42.1 to -21.2)
2 Lower respiratory infections	8.7 (7.6 to 10.0)	2 Ischaemic heart disease	7.2 (6.5 to 7.9)	50.4 (39.9 to 60.2)	-28.6 (-33.3 to -24.2)
3 Diarrhoeal diseases	7.3 (5.9 to 8.8)	3 Stroke	5.7 (5.1 to 6.2)	32.4 (22.0 to 42.2)	-35.2 (-40.5 to -30.5)
4 Ischaemic heart disease	4.7 (4.4 to 5.0)	4 Lower respiratory infections	3.8 (3.3 to 4.3)	-56.7 (-64.2 to -47.5)	-62.5 (-69.0 to -54.9)
5 Stroke	4.2 (3.9 to 4.5)	5 Diarrhoeal diseases	3.2 (2.6 to 4.0)	-57.5 (-66.2 to -44.7)	-64.6 (-71.7 to -54.2)
6 Congenital birth defects	3.2 (2.3 to 4.8)	6 COPD	2.9 (2.6 to 3.2)	25.6 (15.1 to 46.0)	-39.8 (-44.9 to -30.2)
7 Tuberculosis	3.1 (2.8 to 3.4)	7 Road injuries	2.9 (2.6 to 3.0)	2.4 (-6.9 to 10.8)	-31.0 (-37.1 to -25.4)
8 Road injuries	2.7 (2.6 to 3.0)	8 Diabetes	2.8 (2.5 to 3.1)	147.9 (135.9 to 158.9)	24.4 (18.5 to 29.7)
9 Measles	2.7 (0.9 to 5.6)	9 Low back pain	2.5 (1.9 to 3.1)	46.9 (43.3 to 50.5)	-16.3 (-17.1 to -15.5)
10 Malaria	2.5 (1.4 to 4.1)	10 Congenital birth defects	2.1 (1.7 to 2.6)	-37.3 (-50.6 to -12.8)	-40.0 (-52.7 to -17.1)
11 COPD	2.3 (1.9 to 2.5)	11 HIV/AIDS	1.9 (1.6 to 2.2)	127.7 (97.3 to 171.7)	58.5 (37.1 to 89.2)
12 Protein-energy malnutrition	2.0 (1.6 to 2.7)	12 Tuberculosis	1.9 (1.7 to 2.0)	-41.0 (-47.2 to -33.5)	-62.8 (-66.6 to -58.0)
13 Low back pain	1.7 (1.2 to 2.1)	13 Depressive disorders	1.8 (1.4 to 2.4)	61.1 (56.9 to 65.0)	-1.8 (-2.9 to -0.8)
14 Self-harm	1.4 (1.2 to 1.5)	14 Malaria	1.8 (0.9 to 3.1)	-29.4 (-56.9 to 6.6)	-37.8 (-61.9 to -6.2)
15 Cirrhosis	1.3 (1.2 to 1.5)	15 Headache disorders	1.8 (0.4 to 3.8)	56.7 (52.4 to 62.1)	1.1 (-4.2 to 2.9)
16 Meningitis	1.3 (1.1 to 1.5)	16 Cirrhosis	1.8 (1.6 to 2.0)	33.0 (22.4 to 48.2)	-26.8 (-32.5 to -19.0)
17 Drowning	1.3 (1.1 to 1.4)	17 Lung cancer	1.8 (1.6 to 2.0)	69.1 (53.1 to 85.4)	-16.2 (-24.0 to -8.2)
18 Headache disorders	1.1 (0.2 to 2.4)	18 Chronic kidney disease	1.6 (1.5 to 1.8)	93.2 (81.6 to 105.0)	6.3 (0.2 to 12.4)
19 Depressive disorders	1.1 (0.8 to 1.5)	19 Other musculoskeletal	1.6 (1.2 to 2.1)	128.9 (122.0 to 136.3)	30.7 (27.6 to 34.3)
20 Diabetes	1.1 (1.0 to 1.2)	20 Age-related hearing loss	1.6 (1.2 to 2.1)	82.8 (75.2 to 88.9)	-1.8 (-3.7 to -0.1)
21 Lung cancer	1.0 (1.0 to 1.1)	21 Falls	1.5 (1.4 to 1.7)	47.1 (31.5 to 61.0)	-14.5 (-22.5 to -7.4)
22 Falls	1.0 (0.9 to 1.2)	22 Self-harm	1.3 (1.2 to 1.5)	-5.6 (-14.2 to 3.7)	-38.9 (-44.3 to -33.0)
23 Dietary iron deficiency	1.0 (0.7 to 1.3)	23 Gynaecological diseases	1.2 (0.9 to 1.5)	48.7 (45.8 to 51.8)	-6.8 (-8.7 to -4.9)
24 Interpersonal violence	0.9 (0.9 to 1.0)	24 Anxiety disorders	1.1 (0.8 to 1.5)	53.7 (48.8 to 59.1)	-0.1 (-1.0 to 0.7)
25 Whooping cough	0.9 (0.4 to 1.7)	25 Dietary iron deficiency	1.1 (0.8 to 1.5)	13.8 (10.5 to 17.2)	-16.4 (-18.7 to -14.0)
27 Age-related hearing loss	0.8 (0.6 to 1.1)	26 Interpersonal violence	1.1 (1.0 to 1.2)	10.2 (3.2 to 19.2)	-23.8 (-28.6 to -17.8)
29 Chronic kidney disease	0.8 (0.8 to 0.9)	40 Meningitis	0.6 (0.5 to 0.8)	-51.3 (-59.4 to -42.0)	-57.2 (-64.4 to -48.6)
30 HIV/AIDS	0.8 (0.6 to 1.0)	41 Protein-energy malnutrition	0.6 (0.5 to 0.7)	-71.1 (-79.6 to -59.7)	-74.5 (-82.0 to -64.5)
32 Gynaecological diseases	0.8 (0.6 to 1.0)	46 Drowning	0.5 (0.5 to 0.6)	-60.6 (-65.2 to -53.6)	-68.2 (-71.9 to -62.8)
34 Anxiety disorders	0.7 (0.5 to 1.0)	55 Whooping cough	0.4 (0.2 to 0.7)	-54.5 (-74.6 to -16.9)	-56.3 (-75.6 to -20.3)
35 Other musculoskeletal	0.7 (0.5 to 1.0)	71 Measles	0.3 (0.1 to 0.6)	-89.8 (-92.3 to -86.8)	-90.4 (-92.8 to -87.5)

C 10-24 years



Leading causes 1990

Percentage of DALYs 1990

Leading causes 2019

Percentage of DALYs 2019

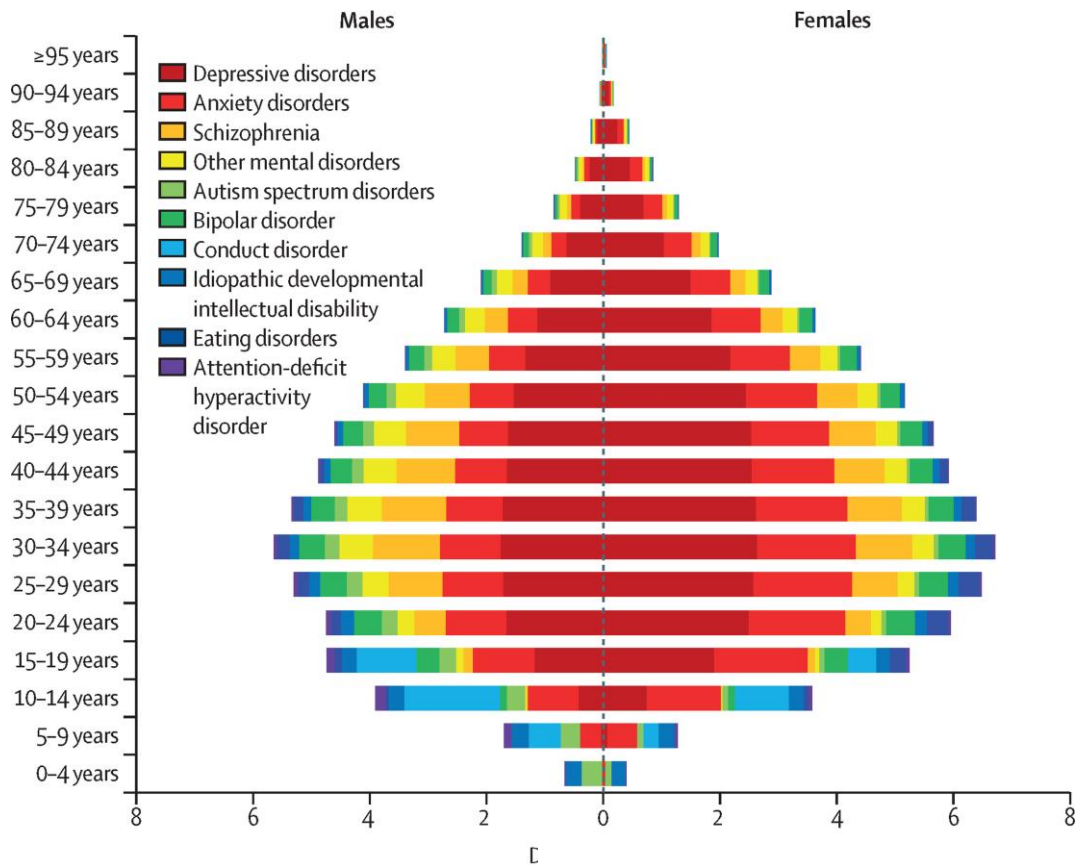
Percentage change in number of DALYs, 1990-2019

Percentage change in age-standardised DALY rate, 1990-2019

1 Road injuries	7.8 (6.9 to 8.8)	1 Road injuries	6.6 (5.6 to 7.7)	-20.1 (-28.3 to -12.9)	-33.6 (-40.4 to -27.7)
2 Self-harm	4.9 (4.1 to 5.6)	2 Headache disorders	5.0 (0.6 to 10.9)	24.6 (20.6 to 27.1)	3.3 (0.2 to 5.6)
3 Headache disorders	3.8 (0.4 to 8.2)	3 Self-harm	3.7 (3.1 to 4.5)	-28.4 (-36.3 to -18.9)	-40.5 (-47.2 to -32.8)
4 Tuberculosis	3.6 (3.1 to 4.1)	4 Depressive disorders	3.7 (2.6 to 5.0)	20.7 (17.4 to 23.5)	0.0 (-2.8 to 2.4)
5 Diarrhoeal diseases	3.2 (2.1 to 4.9)	5 Interpersonal violence	3.5 (2.9 to 4.1)	2.1 (-5.0 to 11.1)	-15.4 (-21.3 to -7.9)
6 Interpersonal violence	3.2 (2.8 to 3.6)	6 Anxiety disorders	3.3 (2.3 to 4.4)	17.9 (15.7 to 20.3)	-2.0 (-3.8 to -0.1)
7 Maternal disorders	3.0 (2.6 to 3.4)	7 Low back pain	3.2 (2.2 to 4.3)	6.0 (4.4 to 7.6)	-12.0 (-13.3 to -10.6)
8 Depressive disorders	2.8 (2.0 to 3.9)	8 Dietary iron deficiency	2.6 (1.9 to 3.4)	15.9 (8.6 to 22.4)	-3.5 (-9.5 to 2.0)
9 Low back pain	2.8 (1.9 to 3.8)	9 HIV/AIDS	2.6 (1.9 to 3.5)	159.0 (115.4 to 211.1)	112.8 (84.3 to 141.9)
10 Drowning	2.7 (2.3 to 3.2)	10 Diarrhoeal diseases	2.6 (1.9 to 3.6)	-25.7 (-40.1 to -0.3)	-37.0 (-50.2 to -17.0)
11 Typhoid and paratyphoid	2.6 (1.2 to 4.9)	11 Neonatal disorders	2.3 (1.8 to 2.8)	143.6 (114.3 to 174.6)	103.6 (78.4 to 128.5)
12 Anxiety disorders	2.6 (1.8 to 3.5)	12 Tuberculosis	2.1 (1.8 to 2.5)	-44.3 (-50.7 to -36.9)	-53.8 (-59.1 to -47.7)
13 Dietary iron deficiency	2.1 (1.6 to 2.8)	13 Gynaecological diseases	1.9 (1.4 to 2.6)	19.1 (15.8 to 22.0)	-1.4 (-4.2 to 1.0)
14 Malaria	2.1 (1.3 to 3.3)	14 Typhoid and paratyphoid	1.8 (0.8 to 3.3)	-35.5 (-46.0 to -26.4)	-46.2 (-54.9 to -38.5)
15 Lower respiratory infections	1.7 (1.4 to 2.0)	15 Maternal disorders	1.8 (1.5 to 2.2)	-42.7 (-51.9 to -33.8)	-52.5 (-60.2 to -45.3)
16 Conflict and terrorism	1.5 (1.3 to 1.9)	16 Malaria	1.8 (1.0 to 3.0)	-19.4 (-50.8 to 15.8)	-31.9 (-59.0 to -3.6)
17 Gynaecological diseases	1.5 (1.1 to 2.1)	17 Conduct disorder	1.8 (1.1 to 2.6)	24.7 (22.2 to 27.0)	4.4 (2.3 to 6.3)
18 Falls	1.5 (1.3 to 1.6)	18 Drug use disorders	1.6 (1.3 to 2.1)	21.8 (15.2 to 28.7)	0.6 (-4.8 to 6.2)
19 Congenital birth defects	1.5 (1.3 to 1.7)	19 Acne vulgaris	1.6 (1.0 to 2.4)	41.5 (39.8 to 43.2)	18.1 (16.7 to 19.5)
20 Idiopathic epilepsy	1.4 (1.1 to 1.8)	20 Idiopathic epilepsy	1.6 (1.2 to 2.1)	6.5 (-7.1 to 25.7)	-11.4 (-22.8 to 4.6)
21 Conduct disorder	1.3 (0.8 to 2.0)	21 Congenital birth defects	1.5 (1.3 to 1.7)	-5.6 (-15.6 to 7.4)	-21.2 (-29.7 to -10.5)
22 Drug use disorders	1.3 (1.0 to 1.6)	22 Falls	1.4 (1.3 to 1.6)	-8.4 (-16.9 to 0.4)	-23.9 (-30.9 to -16.7)
23 Asthma	1.2 (1.0 to 1.6)	23 Drowning	1.4 (1.2 to 1.7)	-50.7 (-55.9 to -44.7)	-58.8 (-63.2 to -53.9)
24 Stroke	1.2 (1.0 to 1.3)	24 Lower respiratory infections	1.4 (1.2 to 1.7)	-20.9 (-29.9 to -10.5)	-34.1 (-41.6 to -25.5)
25 Meningitis	1.1 (1.0 to 1.3)	25 Age-related hearing loss	1.3 (0.9 to 1.8)	18.6 (13.4 to 24.2)	-1.2 (-5.7 to 3.2)
27 Acne vulgaris	1.1 (0.7 to 1.6)	27 Asthma	1.3 (1.0 to 1.8)	-1.1 (-8.3 to 5.1)	-18.0 (-23.8 to -12.4)
28 Age-related hearing loss	1.1 (0.7 to 1.5)	30 Stroke	1.1 (0.9 to 1.3)	-12.8 (-21.5 to -2.9)	-27.6 (-34.8 to -19.4)
33 HIV/AIDS	0.9 (0.6 to 1.5)	34 Meningitis	0.9 (0.7 to 1.1)	-26.0 (-34.0 to -16.4)	-38.3 (-45.0 to -30.4)
35 Neonatal disorders	0.9 (0.7 to 1.1)	46 Conflict and terrorism	0.6 (0.5 to 0.8)	-62.1 (-65.7 to -57.9)	-68.5 (-71.6 to -65.1)

D 25-49 years

1 Road injuries	5.6 (5.1 to 6.1)	1 Road injuries	5.1 (4.6 to 5.7)	23.2 (11.1 to 33.2)	-22.5 (-30.1 to -16.2)
2 Tuberculosis	5.5 (4.8 to 6.2)	2 HIV/AIDS	4.8 (4.0 to 5.9)	176.2 (131.1 to 244.3)	72.2 (52.4 to 91.9)
3 Ischaemic heart disease	4.4 (3.8 to 4.9)	3 Ischaemic heart disease	4.7 (4.0 to 5.4)	42.7 (28.4 to 57.3)	-18.5 (-26.7 to -10.1)
4 Low back pain	3.9 (2.9 to 5.1)	4 Low back pain	3.9 (2.9 to 5.0)	33.0 (29.2 to 36.9)	-19.2 (-20.5 to -18.0)
5 Self-harm	3.8 (3.3 to 4.4)	5 Headache disorders	3.7 (0.8 to 7.7)	61.2 (56.5 to 64.5)	0.2 (-3.7 to 2.3)
6 Stroke	3.5 (3.1 to 3.9)	6 Depressive disorders	3.5 (2.5 to 4.5)	53.2 (49.3 to 56.8)	-4.9 (-6.4 to -3.4)
7 Headache disorders	3.1 (0.7 to 6.4)	7 Gynaecological diseases	3.3 (2.5 to 4.2)	52.7 (49.7 to 56.0)	-4.5 (-6.3 to -2.5)
8 Depressive disorders	3.0 (2.2 to 3.9)	8 Other musculoskeletal	3.2 (2.3 to 4.2)	107.1 (101.0 to 114.3)	26.7 (23.4 to 30.5)
9 Cirrhosis	2.8 (2.5 to 3.2)	9 Stroke	3.2 (2.8 to 3.6)	19.9 (8.0 to 31.1)	-31.0 (-37.9 to -24.6)
10 Gynaecological diseases	2.8 (2.2 to 3.7)	10 Tuberculosis	3.0 (2.6 to 3.4)	-27.0 (-34.7 to -18.7)	-55.5 (-60.2 to -50.5)
11 Maternal disorders	2.6 (2.3 to 2.9)	11 Self-harm	2.9 (2.4 to 3.4)	-0.9 (-10.3 to 9.1)	-37.2 (-43.2 to -30.9)
12 Interpersonal violence	2.5 (2.3 to 2.8)	12 Cirrhosis	2.8 (2.4 to 3.2)	29.6 (19.0 to 44.5)	-23.8 (-30.1 to -15.1)
13 HIV/AIDS	2.3 (1.6 to 3.2)	13 Interpersonal violence	2.3 (2.0 to 2.6)	18.1 (10.7 to 26.5)	-24.4 (-29.0 to -19.0)
14 Other musculoskeletal	2.0 (1.5 to 2.8)	14 Diabetes	2.2 (1.9 to 2.5)	123.9 (110.1 to 135.3)	29.2 (21.1 to 36.0)
15 Diarrhoeal diseases	2.0 (1.3 to 3.1)	5 Anxiety disorders	2.0 (1.4 to 2.7)	61.6 (57.5 to 65.4)	1.1 (0.0 to 2.1)
16 Falls	1.8 (1.6 to 2.0)	16 Drug use disorders	1.9 (1.5 to 2.2)	92.0 (82.7 to 102.5)	25.4 (19.3 to 31.6)
17 Anxiety disorders	1.7 (1.2 to 2.2)	17 Falls	1.8 (1.6 to 2.0)	34.4 (25.8 to 41.7)	-18.0 (-23.4 to -13.5)
18 Alcohol use disorders	1.7 (1.4 to 2.0)	18 Chronic kidney disease	1.6 (1.4 to 1.8)	67.3 (53.9 to 80.3)	0.7 (-7.3 to 8.4)
19 Neck pain	1.3 (0.9 to 2.0)	19 Neck pain	1.6 (1.1 to 2.4)	60.2 (52.4 to 67.9)	-3.6 (-6.0 to -1.5)
20 Diabetes	1.3 (1.2 to 1.5)	20 Alcohol use disorders	1.6 (1.3 to 1.9)	28.2 (22.9 to 33.2)	-20.9 (-24.2 to -17.9)
21 Chronic kidney disease	1.3 (1.2 to 1.4)	21 Age-related hearing loss	1.5 (1.1 to 2.1)	64.3 (58.7 to 69.1)	-0.5 (-3.1 to 1.9)
22 Drug use disorders	1.3 (1.0 to 1.6)	22 Schizophrenia	1.5 (1.1 to 1.9)	59.6 (57.5 to 61.9)	-0.9 (-2.0 to 0.2)
23 Schizophrenia	1.3 (0.9 to 1.6)	23 Maternal disorders	1.4 (1.2 to 1.6)	-28.9 (-39.6 to -19.2)	-53.4 (-60.5 to -47.2)
24 Age-related hearing loss	1.3 (0.9 to 1.7)	24 Diarrhoeal diseases	1.3 (1.0 to 1.9)	-13.5 (-32.6 to 15.5)	-46.2 (-59.0 to -29.6)
25 Lower respiratory infections	1.2 (1.1 to 1.4)	25 Oral disorders	1.2 (0.7 to 2.1)	70.7 (66.4 to 74.1)	2.8 (0.5 to 5.1)



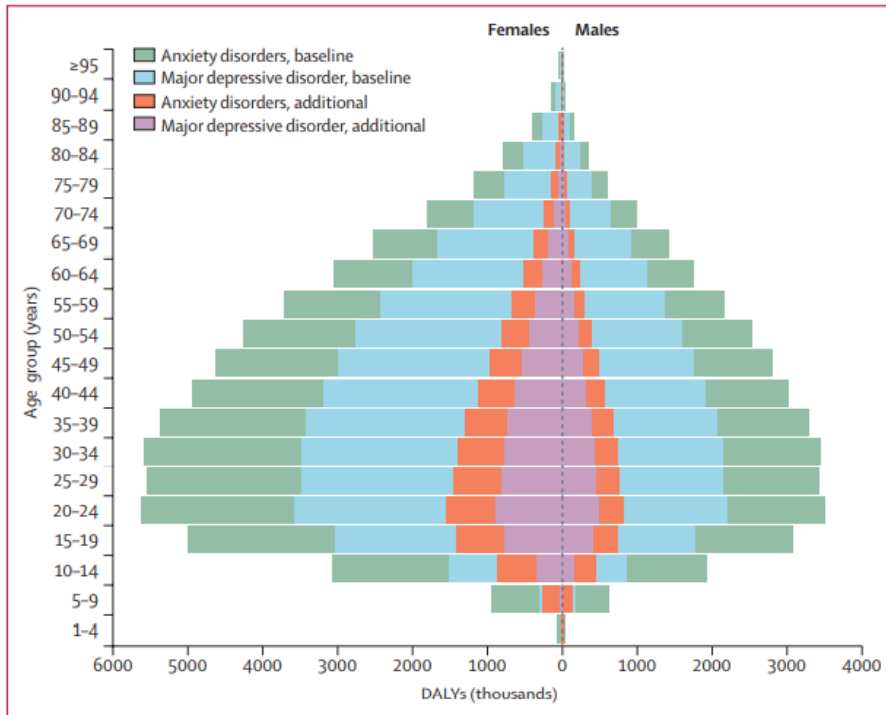
Global, regional, and national burden of 12 mental disorders in 204 countries and territories, 1990–2019: a systematic analysis for the Global Burden of Disease Study 2019



GBD 2019 Mental Disorders Collaborators\*



Copyright © 2022 The Author(s). Published by Elsevier Ltd. This is an Open Access article under the CC BY 4.0 license [Terms and Conditions](#)



**Figure 4: Global burden of major depressive disorder and anxiety disorders by age and sex, 2020**  
 Baseline refers to pre-pandemic DALYs and additional refers to additional burden due to the COVID-19 pandemic.  
 DALYs=disability-adjusted life-years.

## and anxiety 2020 due to the

lated burden, with depressive  
 the COVID-19 pandemic has  
 ated. The need for up-to-date  
 stem responses is imperative.  
 valence and burden of major

nces, of which 48 met inclusion criteria (46 studies met criteria for major  
 rders). Two COVID-19 impact indicators, specifically daily SARS-CoV-2  
 nobility, were associated with increased prevalence of major depressive  
 % uncertainty interval 0.1 to 1.8;  $p=0.029$ ] for human mobility, 18.1  
 V-2 infection) and anxiety disorders (0.9 [0.1 to 1.7;  $p=0.022$ ] and 13.8  
 cted more by the pandemic than males (B 0.1 [0.1 to 0.2;  $p=0.0001$ ] for  
 ;  $p=0.0001$ ] for anxiety disorders) and younger age groups were more  
 009 to  $-0.006$ ;  $p=0.0001$ ] for major depressive disorder,  $-0.003$  [ $-0.005$  to  
 We estimated that the locations hit hardest by the pandemic in 2020, as  
 y and daily SARS-CoV-2 infection rate, had the greatest increases in  
 anxiety disorders. **We estimated an additional 53.2 million (44.8 to 62.9)**  
**(an increase of 27.6% [25.1 to 30.3]) due to the COVID-19 pandemic,**  
**such that the total prevalence was 3152.9 cases (2722.5 to 3654.5) per 100 000 population.** We also estimated an  
**additional 76.2 million (64.3 to 90.6) cases of anxiety disorders globally (an increase of 25.6% [23.2 to 28.0]), such**  
**that the total prevalence was 4802.4 cases (4108.2 to 5588.6) per 100 000 population.** Altogether, major depressive  
 disorder caused 49.4 million (33.6 to 68.7) DALYs and anxiety disorders caused 44.5 million (30.2 to 62.5) DALYs  
 globally in 2020.

1 Santomauro et al. The Lancet 2021

# Krankenhausversorgung von Kindern und Jugendlichen während der Pandemie

## Fokus: Psychische Erkrankungen

Ergebnisse des DAK-Kinder- und Jugendreports 2022 / Datenbasis: 2019 bis 2021

1



VANDAGE  
Health Economics  
Analytics

## Krankenhausversorgung von Jugendlichen (15-17 Jahre)

Schlaglichter 2020 vs. 2021

- +42 %** mehr Jugendliche wurden in 2021 gegenüber 2020 aufgrund einer **emotionalen Störung** hospitalisiert.
- +39 %** mehr Jugendliche wurden in 2021 gegenüber 2020 aufgrund eines **multiplen Suchtmittelmissbrauchs** („Mischkonsum“) stationär behandelt.
- +28 %** beträgt der Anstieg von **depressiven Episoden** in 2021 gegenüber 2020.
- +17 %** mehr Jugendliche wurden in 2021 gegenüber 2020 aufgrund einer **Essstörung** stationär behandelt.
- +3 %** mehr Jugendliche wurden in 2021 gegenüber 2020 aufgrund einer **Angststörung** hospitalisiert.

**Angst ist ein wichtiges und normales Gefühl, ohne das wir nicht überleben könnten!**



# Angst hat Auswirkungen auf vier Ebenen

**Kognitive Ebene:** evaluieren, planen, überlegen, aber auch grübeln, sorgen

**Emotionale Ebene:** Unsicherheit, Wut, Hilflosigkeit,

**Körperliche Ebene:** Aktivität, Ruhelosigkeit, Anspannung,

**Verhaltensebene:** ursprünglich: Fight or Flight!

# Wann werden aus Ängsten **Angststörungen??**

# Risikofaktoren für Angststörungen

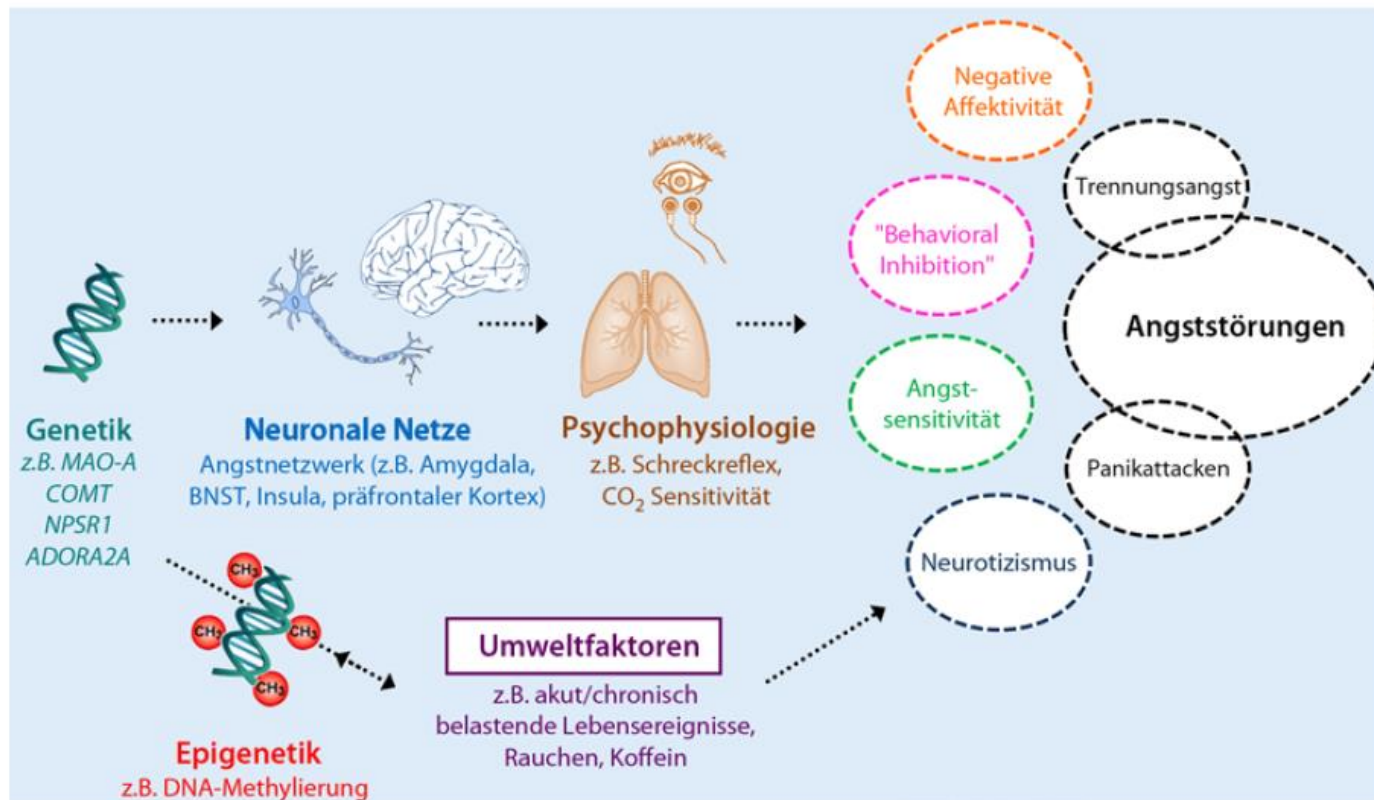


Abb. 1 ◀ Risikofaktormodell von Angststörungen. BNST bed nucleus of the stria terminalis

# Professionelle Hilfe ist erforderlich, wenn



- der Alltag massiv beeinträchtigt wird
- die Lebensfreude verloren geht
- die Angst so groß ist, dass man nicht mehr leben möchte
- die Angst so groß ist, dass man nur mit Tabletten, Alkohol oder Drogen durch den Tag kommt
- der Bezug zur Realität verloren geht

# Angststörungen nach der ICD-10

F40 Phobische Störungen

F41 Andere Angststörungen

F42 Zwangsstörung

**F43 Reaktionen auf schwere Belastungen**

Tab. 1 Belastungsbezogene Störungen in der ICD-11 und ICD-10

ICD-11	ICD-10
Posttraumatische Belastungsstörung (6B40)	Posttraumatische Belastungsstörung (F43.1)
Komplexe posttraumatische Belastungsstörung (6B41)	Andauernde Persönlichkeitsänderung nach Extrembelastung (F62.0)
Anhaltende Trauerstörung (6B42)	–
Anpassungsstörung (6B43)	Anpassungsstörung (F43.2X)

ICD Internationale Statistische Klassifikation der Krankheiten und verwandter Gesundheitsprobleme

# Phobische Störungen

Agoraphobie ohne Panikstörung

Agoraphobie mit Panikstörung

Soziale Phobie

Spezifische Phobie

# Andere Angsterkrankungen

Panikstörung

Generalisierte Angststörung

Angst/Depression gemischt

# Reaktionen auf schwere Belastung

Akute Belastungsreaktion

Posttraumatische Belastungsstörung

# Akute Belastungsreaktion

## Symptome:

Veränderte Wahrnehmung

Alpträume

Flashbacks

Erinnerungslücken

Gefühlsstörungen

Körperliche Angstsymptome

Schlafstörungen



# Posttraumatische Belastungsstörung (PTBS)

## Symptome



Eine PTBS entwickeln ungefähr  
50 % der Kriegs-, Vergewaltigungs- und Folteropfer,  
25 % der Opfer von Gewaltverbrechen,  
20 % der Soldatinnen und Soldaten nach Kampfeinsätzen und  
10 % der Menschen, die einen schweren Verkehrsunfall oder eine  
lebensbedrohliche Erkrankung hinter sich haben.

# Naturkatastrophen

Beispiel Ahrtal:  
Traumahilfezentrum (THZ)

2258 Einzelberatungen  
134 Gruppensitzungen  
42 Fortbildungen  
Monatlicher Helfertreff



Journal of Health Monitoring · 2023 8(S4)

DOI 10.25646/11656

Robert Koch Institute, Berlin

Nadja Gebhardt<sup>1</sup>, Katharina van Bronswijk<sup>2</sup>,  
Maxie Bunz<sup>3</sup>, Tobias Müller<sup>4,5,6</sup>, Pia Niessen<sup>7</sup>,  
Christoph Nikendei<sup>1</sup>

<sup>1</sup> Centre for Psychosocial Medicine at  
University Hospital Heidelberg  
Department for General Internal Medicine  
and Psychosomatics  
Heidelberg, Germany

<sup>2</sup> Psychologists/Psychotherapists for Future  
(registered association)

Department of Politics and  
International Studies  
Cambridge, United Kingdom

<sup>5</sup> The New Institute  
Future of Democracy Working Group  
Hamburg, Germany

<sup>6</sup> York University

## Scoping review of climate change and mental health in Germany – Direct and indirect impacts, vulnerable groups, resilience factors

### Abstract

**Background:** Climate change is a major threat to human health and has direct and indirect impacts on the human psyche.

**Methods:** To assess the state of knowledge on the impact of climate change on mental health in Germany, a scoping review was conducted for the focus topics extreme weather events, temperature increase, intra-psychological processing, sociological aspects, and resilience factors. Ten studies met the inclusion criteria of the searches in the databases Academic Search Complete, CINAHL, PubPsych, PubMed, and PsychInfo. The majority of the studies looked at correlative relationships in a cross-sectional design.

**Results:** There are indications of an accumulation of psychiatric disorders after extreme weather events; in addition, the risk of suicide increases with higher temperatures and it appears there is an increase in aggressive behaviour. The majority of people surveyed in Germany report concerns about the consequences of climate change, although these currently rarely lead to clinically significant impairments in mental health.

vulnerable groups and possibilities for prevention and adaptation.

This is part of a series of articles that constitute the German Status Report on Climate Change and Health 2023.

◆ CLIMATE CHANGE · MENTAL HEALTH · MENTAL WELL-BEING · RESILIENCE · STRUCTURAL PREVENTION

J. Augustin · V. Andrees · A. Czerniejewski · R. Dallner · C. M. Schulz · N. C. S. Mezger

## Auswirkungen des Ahrtal-Hochwassers auf die Gesundheit der lokalen Bevölkerung – eine Analyse auf Grundlage von GKV-Routinedaten

### Zusammenfassung

**Hintergrund.** In den letzten Jahrzehnten traten in Deutschland Hochwasserereignisse auf, die eine Bedrohung für die Gesundheit der lokalen Bevölkerung darstellten. Es existieren allerdings kaum Studien, die die gesundheitlichen Folgen dieser Ereignisse untersuchen. Studienziel war daher die Untersuchung der Assoziationen des Ahrtal-Hochwassers im Jahr 2021 mit der Gesundheit der lokalen Bevölkerung.

**Methoden.** Datengrundlage dieser Studie sind bundesweite Abrechnungsdaten (stationär/ambulant) des BKK-Landesverbands Nordwest. Untersuchungsregion war die Region Ahrweiler, Untersuchungszeiträume jeweils das 3. Quartal der Jahre 2020 und 2021. Unter anderem mit Prevalence-Rate-

Ratio-Tests wurde auf Grundlage von ICD-10-Kodierungen untersucht, welche Diagnosen (stationär/ambulant) räumlich und zeitlich in Assoziation mit dem Hochwasserereignis standen.

**Ergebnisse.** Die Ergebnisse zeigen im stationären Bereich eine deutliche Zunahme abgerechneter Leistungen in einigen Diagnosegruppen gegenüber dem Vorjahr. Verzeichnet wurden insbesondere Zunahmen bestimmter F-Diagnosen (*psychische und Verhaltensstörungen*) und S-Diagnosen (*Verletzungen*) sowie verschiedener Diagnoseschlüssel innerhalb der Z-Kodierungen (*Faktoren, die den Gesundheitszustand beeinflussen und zur Inanspruchnahme des Gesundheitswesens führen*). Im ambulanten

Sektor wurde in vielen Diagnosegruppen (F- und Z-Diagnosen) eine Abnahme identifiziert. **Diskussion.** Die Ergebnisse der Studie deuten darauf hin, dass vor allem die mentale Gesundheit der lokalen Bevölkerung und die Gesundheitsversorgung insgesamt (sektorspezifische Inanspruchnahme) vom Hochwasser beeinträchtigt wurden. Da Hochwasserereignisse zukünftig häufiger und stärker werden können, müssen die Maßnahmen zum Schutz der Bevölkerung und Gesundheitsinfrastruktur entsprechend angepasst werden.

### Schlüsselwörter

Klimawandel · Extremwetterereignis · Flut · Erkrankung · Deutschland

# Stationäre Diagnosen

**Tab. 1** Stationäre Fälle im Ahrtal im Vergleich zur übrigen Bundesrepublik. Dargestellt sind die ICD-10-Diagnosen, die im Ahrtal zugenommen und im übrigen Deutschland abgenommen haben

	Diagnosegruppe	ICD-10	Bezeichnung ICD	Ahrtal PLZ 53–				Deutschland ohne Ahrtal PLZ 53–			
				Q3 2020	Q3 2021	Prevalence Rate Ratio	p-Wert	Q3 2020	Q3 2021	Prevalence Rate Ratio	p-Wert
Zunahme	E	E83	Störungen des Mineralstoffwechsels	96	139	0,73	0,0167	6923	6841	1,01	0,5397
	F	F11	Psychische und Verhaltensstörungen durch Opioide	101	146	0,73	0,0146	5873	5617	1,04	0,0217
		F25	Schizoaffektive Störungen	109	293	0,39	<0,0001	9149	9025	1,01	0,4101
		F92	Kombinierte Störung des Sozialverhaltens und der Emotionen	16	55	0,31	<0,0001	5531	4653	1,19	<0,0001
		F93	Emotionale Störungen des Kindesalters	87	229	0,40	<0,0001	11.163	11.010	1,01	0,3561
		F94	Störungen sozialer Funktionen mit Beginn in der Kindheit und Jugend	40	82	0,51	0,0004	2953	2805	1,05	0,0591
Abnahme	F	F33	Rezidivierende depressive Störung	2230	2026	1,16	<0,0001	118.760	139.267	0,85	<0,0001
		F60	Spezifische Persönlichkeitsstörungen	382	306	1,32	0,0003	22.225	23.373	0,95	<0,0001
	R	R06	Störungen der Atmung	487	431	1,19	0,0077	30.917	31.979	0,97	<0,0001
		R33	Harnverhaltung	99	65	1,61	0,0027	6334	6463	0,98	0,2279
	S	S02	Fraktur des Schädels und der Gesichtsschädelknochen	126	91	1,46	0,0056	9414	9620	0,98	0,1149
	Z	Z46	Versorgen mit und Anpassen von anderen medizinischen Geräten oder Hilfsmitteln	250	180	1,47	0,0001	14.178	14.476	0,98	0,0621

ICD-10: Internationale statistische Klassifikation der Krankheiten und verwandter Gesundheitsprobleme, Version 10

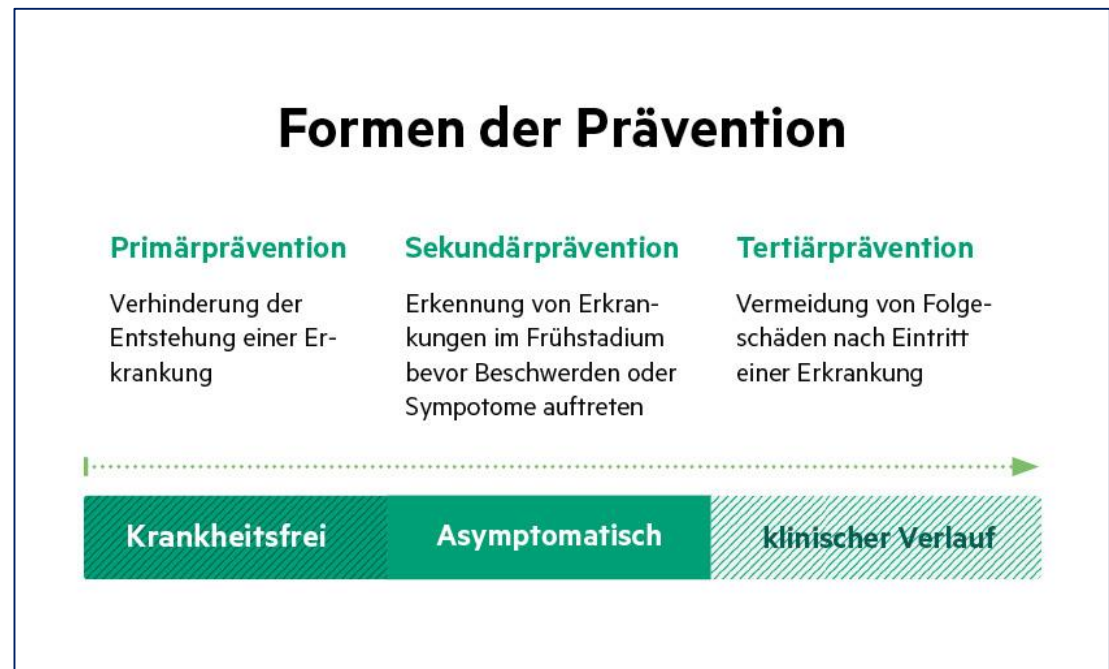
# Ambulante Diagnosen

**Tab. 2** Ambulante Fälle im Ahrtal im Vergleich zur übrigen Bundesrepublik. Dargestellt sind die ICD-10-Diagnosen, die im Ahrtal zugenommen und im übrigen Deutschland abgenommen haben

	Diagnosegruppe	ICD-10	Bezeichnung ICD	Ahrtal PLZ 53–				Deutschland ohne Ahrtal PLZ 53–			
				Q3 2020	Q3 2021	Prevalence Rate Ratio	p-Wert	Q3 2020	Q3 2021	Prevalence Rate Ratio	p-Wert
Zunahme	E	E67	Sonstige Überernährung	41	175	0,25	<0,0001	5248	5285	0,99	0,6758
	F	G95	Sonstige Krankheiten des Rückenmarks	158	219	0,76	0,0088	11.360	11.266	1,01	0,6035
Abnahme	B	B02	Zoster (Herpes zoster)	578	452	1,35	<0,0001	39.101	39.295	0,99	0,3825
	F	F06	Andere psych. Störungen aufgrund einer Schädigung oder Funktionsstörung des Gehirns	730	672	1,15	0,0105	59.893	59.177	1,01	0,0650
		F20	Schizophrenie	601	556	1,14	0,0251	38.991	38.550	1,01	0,1624
		F45	Somatoforme Störungen	7668	7090	1,14	<0,0001	667.831	670.797	0,99	<0,0001
	H	H02	Sonstige Affektionen des Augenlides	771	706	1,15	0,0064	50.514	51.502	0,98	<0,0001
		H33	Netzhautablösung und Netzhautriss	325	286	1,20	0,0248	22.694	22.775	0,99	0,6063
	L	L23	Allergische Kontaktdermatitis	724	626	1,2	0,0003	63.698	63.370	1,00	0,4946
	M	M25	Sonstige Gelenkkrankheiten, anderenorts nicht klassifiziert	5143	4993	1,09	<0,0001	364.833	376.038	0,97	<0,0001
R	R52	Schmerz, anderenorts nicht klassifiziert	5940	5750	1,09	<0,0001	481.981	488.035	0,99	<0,0001	

# Gesundheitsförderung und Prävention

## Promoting Mental Health Prevention of Mental Disorders



# Förderung seelischer Gesundheit – Promotion of Mental Health

<b>Zielsetzung</b>	Erlangung und Erhaltung seelischer Gesundheit
<b>Adressaten</b>	Allgemeinbevölkerung, Gruppen mit Gefährdungspotential
<b>Ansatzpunkte</b>	Individuelle und soziale Determinanten seelischer Gesundheit (positive, negative)
<b>Interventionen</b>	Gesundheitliche Aufklärung, Gesundheitserziehung, Krisenmanagement
<b>Effizienz</b>	Gesundheitskompetenz, Resilienz, supportive Umwelt, soziale Teilhabe
<b>Prävention</b>	Indirekte, störungsübergreifende, innerhalb des Programms nicht kontrollierte Effekte, insbesondere auf stressassoziierte Erkrankungen
<b>Akteure</b>	Öffentliche Gesundheits- und Sozialfürsorge
<b>Grundlagen</b>	Umsetzungsrelevante Kenntnisse aus dem Bereich der Gesundheitswissenschaften, insbesondere Stress- und Resilienzforschung

Aus: Gesundheitsförderung und Prävention. J. Klosterkötter *in* Psychiatrie in Zeiten Globaler Umweltkrisen. S. Karl, A. Meyer-Lindenberg (Hrsg.)

# Prävention psychischer Störungen - Prevention of Mental Disorders

<b>Zielsetzung</b>	Verhinderung definierter psychischer Störungen
<b>Adressaten</b>	Allgemeinbevölkerung, Gruppen mit hohem störungsspezifischen Erkrankungsrisiko
<b>Ansatzpunkte</b>	Anlagebedingte Vulnerabilitätsfaktoren und umweltbedingte Risiko- und Schutzfaktoren sowie Risiko(Prodromal)symptome für spezifische psychische Störungen
<b>Interventionen</b>	Individuelle Risikoberatung und Risikodiagnostik, spezifische Maßnahmen adaptiert an das Erkrankungsrisiko
<b>Effizienz</b>	Kompensation von Vulnerabilitätsfaktoren, Minimierung von Risiko- und Optimierung von Schutzfaktoren, Reduktion der Prodromalsymptome
<b>Prävention</b>	Direkte, störungsspezifische, kontrollierte Effekte
<b>Akteure</b>	Früherkennungszentren, ärztliche und psychologische Praxen
<b>Grundlagen</b>	Psychiatrischer Wissensstand, störungsspezifische Verursachungs- und Entstehungsmodelle

Aus: Gesundheitsförderung und Prävention. J. Klosterkötter *in* Psychiatrie in Zeiten Globaler Umweltkrisen. S. Karl, A. Meyer-Lindenberg (Hrsg.)

# Fazit

Seit der Corona-Pandemie gibt es eine Zunahme von Ängsten in der Allgemeinbevölkerung und eine Zunahme von Angststörungen und Depressionen.

Die mit dem Klimawandel verbundenen Naturkatastrophen führen zu einem erhöhten Auftreten psychischer Erkrankungen als direkte und indirekte Folgen der Ereignisse.

Klimaangst ist keine psychische Erkrankung!

Resilienzförderung und Risikoberatung sind wesentliche Ansätze zur Reduktion des Risikos einer psychischen Erkrankung!

# TIPPS GEGEN DIE ANGST





## LASSEN SIE DIE ANGST ZU

Angst ist ein menschliches Grundgefühl und gehört genauso zu Ihnen wie andere Gefühle auch. Lassen Sie sie deshalb – gerade in Zeiten wie diesen, in denen sehr viele Menschen Ängste haben – zu.

# TUN SIE SICH ETWAS GUTES

---

Wie sehen Ihre Lebensbedingungen gerade aus?  
Wie stressig ist Ihr Alltag?  
Je vulnerabler wir körperlich sind, desto sensibler reagieren wir auf Angstreize. Wichtig:

- **gesunde Ernährung**
- **genug Schlaf**
- **gute Work-Life-Balance**





## TREIBEN SIE SPORT

Sport stärkt nicht nur Ihren Körper und lenkt Sie von den Dingen ab, die Ihnen vielleicht Angst machen. Sport und Bewegung haben einen depressions- und angstreduzierenden Effekt.

# VERMEIDEN SIE DOOMSCROLLING

Doomscrolling ist eine Wortkomposition aus *doom*, also Verderben, und *scrollen*.

Wir werden ständig mit neuen, noch schlimmeren Nachrichten konfrontiert und sehen immer mehr noch krassere Bilder und Videos.

Daher sollten Sie Ihre Mediennutzung aktiv selektieren.



# REFLEKTIEREN SIE IHRE GEFÜHLE

Versuchen Sie, Ihre Ängste in den Griff zu bekommen, indem Sie sie z.B. in einem Gefühlstagebuch reflektieren. Es ist ein Unterschied, ob man vor sich hin grübelt oder reflektierend aufschreibt, was man fühlt. Die Reflexion der Gefühle kann den Umgang mit ihnen erleichtern und direkt einen entlastenden Effekt haben.



# BLEIBEN SIE MIT DER ANGST NICHT ALLEINE



Sie sind mit Ihrer Angst nicht allein. Sprechen Sie daher zum Beispiel mit Ihren Freund:innen oder Ihrer Familie darüber, wie Sie sich fühlen. Gemeinsam können Sie sich gegenseitig unterstützen.

**Vielen Dank für Ihre  
Aufmerksamkeit!**

